

< 範圍：L3 ~ L4 >

【劃卡代號：53】

班級：

座號：

姓名：

1 至 32 題每題 3 分，第 33 題 4 分

1~4 題選項

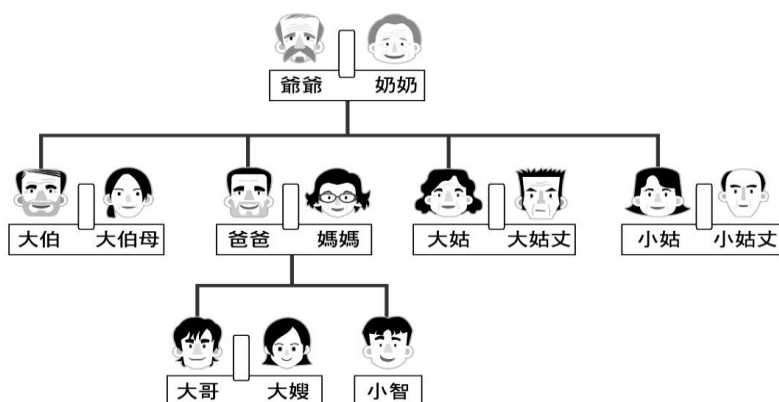
- (A)教育功能 (B)生育功能
(C)經濟功能 (D)保護與照顧功能

1. 近幾年，臺灣新生兒的出生比率大幅降低，孩子愈來愈少，很多國民小學都已出現招生不足的現象，因此內政部不斷研擬獎勵措施，希望能加強哪個家庭功能？
2. 台語俗諺說：「細漢偷挽瓠，大漢偷牽牛。」這句話說明了家庭什麼功能的重要？

細漢：小時候	挽：摘	瓠：葫蘆瓜	大漢：長大時
--------	-----	-------	--------

3. 某雜誌調查統計，有近六成的家長，每天有四個小時以上和孩子相處的時間，但是進一步探討親子相處時間的品質，除了做功課，就是看電視。聊天的話題不是「課業」就是「學校」，而孩子最想和父母聊的是「心情」和「情緒」，但好像不得其門而入。這表示家庭的哪個功能是現代孩子所渴望得到的？
4. 維繫社會的生存及長久延續，是家庭的哪種功能？
5. 與父母同住的雄哥在妻子過世後，帶著兒子小雄認識了來自越南的阿雪。兩人結婚一年之後，阿雪生下一對龍鳳胎，雄哥父母的歡喜全寫在臉上。雄哥一家不屬於何種家庭類型？(A)新移民家庭 (B)頂客家庭 (C)繼親家庭 (D)折衷家庭
6. 原籍日本的小丸子來臺工作後，與肉丸相識、相戀後結婚。上述外籍配偶與本地居民共組的家庭型態稱為下列何者？(A)重組家庭 (B)新移民家庭 (C)隔代家庭 (D)單親家庭

附圖為小智家的親屬關係圖。



請問：

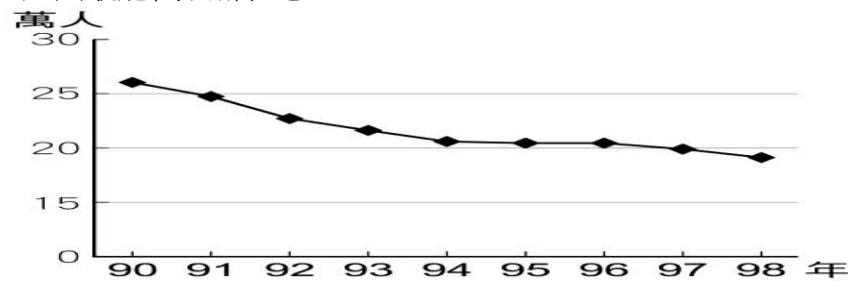
7. 依據附圖判斷，下列何者與小智沒有血緣上的關係？(A)大伯 (B)大姑 (C)大哥 (D)小姑丈
8. 依據附圖判斷，哪兩個人彼此之間的關係稱為「連襟」？(A)小智與大嫂 (B)小智媽與大伯母 (C)大姑丈與小姑丈 (D)大姑與小姑丈
9. 依據附圖判斷，哪兩個人彼此之間的關係稱為「妯娌」？(A)小智與大嫂 (B)小智媽與大伯母 (C)大姑丈與小姑丈 (D)大姑與小姑丈

小敏的爸爸和媽媽於去年離婚了，小敏和爸爸住在一起，父女兩人感情很好，平日小敏最喜歡聽故事，爸爸常說「桃園三結義」和金庸武俠小說的故事給小敏聽……。請問：

10. 桃園三結義中，劉備、關羽與張飛三人義結金蘭，彼此間屬於哪種親屬關係？(A)姻親 (B)直系血親 (C)旁系血親 (D)無親屬關係
11. 小敏的家庭是屬於何種家庭型態？(A)隔代家庭 (B)單親家庭 (C)折衷家庭 (D)大家庭

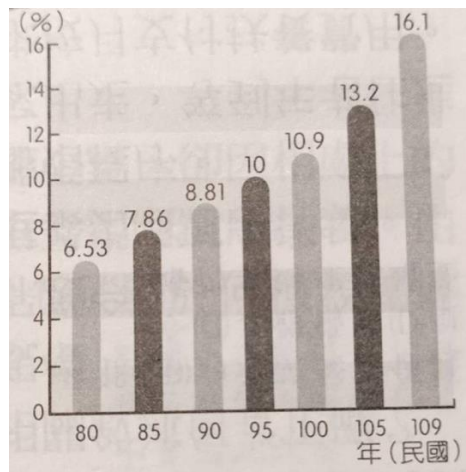
大雄與靜香由相識、相知到相戀，步入結婚禮堂至今兩年多，夫妻非常恩愛，卻一直沒有小孩。不久前，他們收養了文靜，大雄與靜香待文靜如同親生女兒，文靜覺得非常幸福，因為她現在擁有一個很美滿的家庭。請問：

12. 大雄和靜香屬於哪種親屬關係？(A)姻親 (B)自然血親 (C)法定血親 (D)配偶
13. 文靜與大雄屬於哪種親屬關係？(A)姻親 (B)自然血親 (C)法定血親 (D)配偶
14. 大雄與靜香必須經過哪種程序，才可以正式收養文靜？(A)向法院聲請認可 (B)育幼院院長同意 (C)帶文靜回家祭祖 (D)另請兩個人作證
15. 文靜的家是由疼愛她的父母和她所組成的，這是屬於哪種家庭型態？(A)擴展家庭 (B)核心家庭 (C)繼親家庭 (D)三代家庭
16. 就目前大雄與靜香家的情形而言，成員之間缺少下列哪種親屬關係？(A)配偶 (B)法定血親 (C)旁系血親 (D)收養
17. 附圖為大同國新生兒出生人數統計圖。依據內容判斷，此圖最能代表哪種意涵？



- (A)嬰兒死亡率下降 (B)嬰兒出生率下降 (C)少子化現象舒緩 (D)政府社會福利支出可減輕
18. 現在的年輕人勇於追求自我理想，而把重心放在經營事業上，使得生育率愈來愈低，讓臺灣未來可能會有下列哪個問題的發生？(A)經濟蓬勃發展 (B)老人安養負擔重 (C)房價愈來愈高 (D)環境汙染日益嚴重
19. 「父母對於未成年子女有保護及教養的權利與義務。」以上內容是我國哪部法律的規範？(A)《家庭暴力防治法》 (B)《民法》 (C)《社會秩序維護法》 (D)《家庭教育法》
20. 小紅的媽媽在丈夫離開後，經常借酒澆愁，並在酒後對小紅施暴，要她上街乞討。社工人員在輔導無效後，可向以下哪個單位訴請判決親權的停使？(A)警察局 (B)社會局 (C)調查局 (D)法院

21. 根據右方我國 65 歲以上老年人口比率圖判斷,我國在哪一時期進入高齡社會?

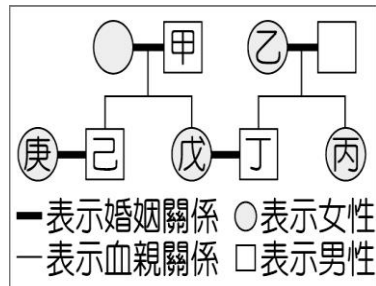


- (A)民國 80~85 年
(B)民國 85~90 年
(C)民國 100~105 年
(D)民國 105~109 年

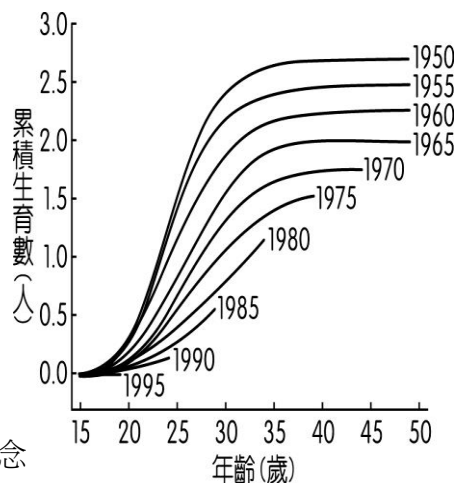
22. 傳統泰雅族有紋面的成年禮俗,泰雅族男子若出草得到人頭或獵到鹿、羌、豬,就具有刺的資格,表示已是成年男子。女子則須善於紡紗、織布,可在面部刺青。上述可說明下列哪一概念?(A)生理性別的差異 (B)性別差異的歧視 (C)性別平權的展現 (D)性別角色的期待

23. 我國開放部分小規模經營的乳牛業者可僱用外籍移工,只要飼養 80 頭以上的乳牛,且聘僱的本國籍勞工達一定人數,即可依法僱用外籍移工,並以一位為限。由於此種乳牛業者多為家庭成員共同經營,因此雇主本人、雇主的配偶、雇主的直系血親、雇主丈夫的父母、雇主兒子的配偶,只要符合相關規定者,皆可放寬認定計入本國籍勞工人數。根據上述內容判斷,下列雇主的哪一位親屬最可能符合放寬認定的資格?【111 會考補考改寫】
(A)媳婦 (B)伯父 (C)姊姊 (D)孀孀

24. 附圖為甲、乙二家人之間的親屬關係圖,根據我國《民法》規定判斷,下列哪一組合的親屬關係屬於姻親?【110 會考補考】
(A)甲與乙 (B)甲與丁
(C)丙與己 (D)己與庚。



25. 附圖呈現某國不同年份出生的婦女,在育齡期間累積的生育數。為了改變圖中資料呈現的趨勢以維持人口結構穩定,下列何者最可能是未來該國政府採行的作法?



- 【111 會考改寫】
(A)加強宣導節制生育觀念
(B)提高幼兒教育補助金額
(C)提供弱勢學童輔導課程
(D)增設高齡安養照護機構。

26. 依據數據統計,自 2016 年起,其他家庭成員施暴比例多過配偶。想一想,會造成這樣的結果,其原因可能是什麼?
(A)同居而未結婚,非配偶關係增加 (B)女性家庭地位提高,較不處於弱勢 (C)家庭孝道意識較薄弱,對老年人口施暴比例增加 (D)以上皆是

27. 欣欣社區舉辦座談會,宣傳海報如附圖。請問:欣欣社區舉辦的座談會,是在討論政府應在下列哪一層面的問題上提供協助?

給予全薪的育嬰假
幼兒托育費用補助
設立公立安養中心
建立長期照護制度
新住民生活適應班

時間: 108.11.03 am9:00-11:00
地點: 欣欣社區活動中心

- (A)性別平權 (B)環境保護
(C)外國移民 (D)家庭功能

下表是民法親屬編修正前與修正後的比較表,請依據平權家庭的概念,思考法律修正的理由最可能是基於什麼?請將代號填寫在表格當中。

- ※參考修正理由:(A)基於性別平權 (B)考量兒童人權
(C)基於性別平權、考量兒童人權

題號	項目	有關民法親屬編修正		修正理由
		修正前的規定	修正後的規定	
28	住所	以夫之住所為主	由夫妻雙方協議	()
29	生活費	由夫負責	各依其經濟能力共同分擔	()
30	未成年子女親權	由父行使之	由父母共同行使負擔	()
31	子女姓氏	子女從父姓	由父母雙方協議之	()
32	當父母對教養子女之間意見不一致時,以子女的最佳利益作為考量			()
	對於未成年子女重大事項權利之行使意見不一致時,以子女的最佳利益作為考量			

33. 小玉與丈夫結婚多年,經常遭受丈夫的言語辱罵與情緒勒索,她若逃回娘家向家人哭訴,丈夫還會出言恐嚇要對她全家不利,致使小玉罹患憂鬱症。小玉母親看到女兒不堪丈夫的騷擾,想替女兒聲請保護令,讓女婿無法接近女兒。若依我國相關法令來看上述案例內容,下列敘述何者正確?
(A)小玉丈夫對她的言語辱罵與情緒勒索,不屬於家庭暴力行為 (B)小玉和丈夫間的家庭衝突屬於私人事務,政府無法介入干涉 (C)保護令的核發機關為法院,旨在保護被害人不要受到侵擾 (D)警察單位或政府社會局(處)亦可發出保護令,透過多元管道保護被害人。

【情緒勒索】:指在有意或無意間,使用威脅、施壓、沉默等方式,讓對方產生負面情緒,進而造成傷害。

